



ESIC Business & Marketing School

**INFORME INSERCIÓN LABORAL
Titulaciones de Grado
2014**

Fecha Aprobación del Informe:

25/03/2014

Informe de Inserción Laboral

Titulaciones de Grado

ESIC Business & Marketing School

Contenido del Informe

1	OBJETIVO DEL INFORME	3
2	FICHA TÉCNICA	5
3	PERFIL DEL EGRESADO	6
4	PERFIL PROFESIONAL.....	14
4.1	Primer empleo tras finalizar estudios en ESIC.	14
4.2	Empleo actual	17
5	SERVICIO DEL DPTO. DE CARRERAS PROFESIONALES DE ESIC	23
6	FORMACIÓN RECIBIDA EN ESIC EN RELACIÓN AL EMPLEO	24
7	SATISFACCIÓN Y EXPECTATIVAS.....	26

Informe de Inserción Laboral

Titulaciones de Grado

ESIC Business & Marketing School

1 Objetivo del Informe

Objetivo de este informe es analizar la repercusión de la formación recibida por los egresados de grado y postgrado en su desarrollo profesional. Para ello se establecer la forma y contenidos a analizar con periodicidad definida según marca la **Política de Inserción Laboral**.

Los Departamentos que apoyan a la Dirección Académica en el desarrollo de la Política de Inserción Laboral son los Departamento de Carreras Profesionales y Antiguos Alumnos.

Los informes que se generan de la Política de Inserción Laboral serán difundidos en los diferentes canales existentes en ESIC a todos los grupos de interés (alumnos, profesores, personal de gestión, sociedad, entre otros).

En un primer momento se intenta responder a varios interrogantes planteados de cara a valorar el parámetro “inserción laboral” como indicador de calidad de las enseñanzas ofertadas por ESIC (ANECA, 2008):

- 1. ¿Qué competencias se solicitan de los egresados en la Empresa para su integración en la sociedad del conocimiento?*
- 2. ¿En qué medida su formación de grado y/o postgrado ha sido adecuada para su empleabilidad?*
- 3. ¿Cuál es el nivel o grado de adecuación entre las expectativas generadas por los egresados con las características de su actual puesto de trabajo?*

La Política de Inserción Laboral describe la Ficha técnica del plan de encuesta para la recopilación de datos a través de un cuestionario a los egresados, el cuestionario, así como la emisión y difusión de los informes.

1. Ficha Técnica Plan de encuesta de Inserción Laboral
2. Comunicado del Plan de Encuesta de Inserción Laboral a Egresados
3. Cuestionario de Inserción Laboral
4. Resultados de encuesta y generación de Informes de Inserción Laboral
5. Mejora del Proceso de Inserción Laboral
6. Mejora de los Programas Formativos de ESIC
7. Difusión de los Informes de Inserción Laboral

Informe de Inserción Laboral

Titulaciones de Grado

ESIC Business & Marketing School

Resultados de encuesta y generación de Informes de Inserción Laboral

La tabulación de los datos que genera la encuesta, y cálculo de las Tablas de Frecuencias y estadísticos descriptivos de los datos por Programa y por Área (grado y postgrado).

Generación de Información:

- Informe por titulación (todos los campus),
- Informe por titulación en cada campus
- Informe por Área
- Informe Institucional

SUPERVISIÓN Y APROBACIÓN DEL INFORME

El informe será revisado y aprobado por el Comité de Dirección de ESIC, y en última instancia por el Secretario General.

PUBLICACIÓN

Una vez el informe ha sido aprobado por el Comité de Dirección de ESIC, última instancia Secretario General, será publicado por la Unidad de Calidad en la web corporativa de ESIC para su visualización por todos los grupos de interés.

RENDICIÓN DE CUENTAS

El Dpto. de Comunicación de ESIC comunicará a través de los diferentes canales de los que se dispone en su momento, la publicación de dicho informe para que sea conocido por todos los interesados.

PERIODOS DE DESARROLLO, PUBLICACIÓN Y RENDICIÓN DE CUENTAS

EL Informe se desarrollará en el primer trimestre del curso académico posterior de un año de posterior al último año del periodo evaluado.. Será revisado y aprobado por el Comité de Dirección antes de la finalización del primer trimestre del curso académico posterior al periodo evaluado (Diciembre) o primer mes del segundo trimestre del curso académico posterior al que se ha evaluado (Enero).

Se publicará y rendirá cuentas entorno al mes de Febrero del segundo trimestre del curso académico posterior al que se ha evaluado.

Informe de Inserción Laboral

Titulaciones de Grado

ESIC Business & Marketing School

2 FICHA TÉCNICA

Objetivo: establecer los indicadores de inserción laboral de ESIC tanto para el área académica de Grado como de Postgrado.

Técnica: encuesta on line con aplicación de cuestionario estructurado de una duración de 15 minutos aproximadamente.

Universo de estudio: egresados de ESIC. Se distinguen dos colectivos, 2.030 egresados de grado y 1.500 egresados de postgrado (1.395 en español y 105 en inglés).

Muestra: se contempla el envío a la totalidad del universo, por tanto, el estudio tiene carácter censal.

TOTAL DE EGRESADOS A ENCUESTAR

Las 5 últimas promociones de egresados a un año de la realización de la encuesta.

- **Primer encuesta de inserción laboral noviembre 2013**, se enviará el cuestionario a promociones de egresados en los años 2011, 2010, 2009.
- **Segundo estudio de inserción laboral noviembre 2016**, a las promociones de egresados en los años 2014, 2013, y 2012.
- Tercer y resto de envíos secuencialmente cada tres años.

Tasa de respuesta:

- Grado: 256 entrevistas de todas las titulaciones (12,6%).
- Postgrado: 283 entrevistas de todos los programas Master (18,9%); 267 entrevistas para programas en español (19,1%) y 16 entrevistas para programas en inglés (15,2%).

Realización del trabajo de campo: del 30 de enero al 3 de marzo de 2014.

Encuesta realizada por:



A continuación, se muestran los resultados obtenidos para el área de Grado.

Informe de Inserción Laboral

Titulaciones de Grado

ESIC Business & Marketing School

3 PERFIL DEL EGRESADO

Los egresados de Grado se caracterizan por haber estudiado en su mayoría en Madrid (78,1%) y haber finalizados sus estudios en los años 2011 (23,4%) y 2012 (21,1%) (Tablas 1 y 2).

Tabla 1. Campus ESIC donde cursó el programa

	(%)
Madrid	78,1
Valencia	12,1
Zaragoza	3,5
Navarra	2,3
Barcelona	2,0
Sevilla	2,0

Base: 256

Tabla 2. Año finalización del título de Grado en ESIC

	(%)
2006	2,3
2007	1,2
2008	4,3
2009	4,3
2010	19,5
2011	23,4
2012	21,1
2013	12,5
Anterior a 2006	2,3
No finalizados	9,0

Base: 256

Informe de Inserción Laboral

Titulaciones de Grado

ESIC Business & Marketing School

Las respuestas según el catálogo de Titulaciones es el siguiente:

A01 Titulación de Grado obtenida en ESIC:	Nº Respuestas	% Respuestas
TSM - Título Superior en Marketing ESIC (Titulación Media)	5	2%
TSDMC - Título Superior Marketing y Gestión Comercial ESIC	74	29%
LADEM - Licenciatura ADE URJC	27	11%
ITM - Licenciatura Investigación y Técnicas de Mercado URJC	6	2%
RRPP - Licenciatura en Publicidad y Relaciones Públicas URJC	29	11%
GRADE - Grado ADE URJC	4	2%
GRADE+TSDMC - Doble Título URJC y ESIC	7	3%
GRPUB - Grado Publicidad Y Relaciones Públicas URJC	6	2%
GRPUB+TSMK - Doble Título URJC y ESIC	4	2%
GRMK - Grado en Marketing URJC	2	1%
GRMK+TSDC - Doble Título URJC y ESIC	2	1%
Licenciatura ADE UMH	6	2%
Licenciatura Publicidad y Relaciones Públicas UMH	13	5%
GRADEV - Grado ADE UMH	0	0%
GRADEV+TSDMC - Doble Título UMH y ESIC	0	0%
GRCOM - Grado Comunicación y Relaciones Públicas UMH	0	0%
GRCOM+TSMK - Doble Título UMH y ESIC	0	0%
GRCM - Grado Gestión Comercial y Marketing UMH	2	1%
GRCM+TSDM - Doble Título UMH y ESIC	0	0%
Otro (por favor, especifique)	8	3%
TSDMC - Tit Sup Mark Y Gt Com ESIC (Plan 2004)	43	17%
TSDMC - Tit Sup Mark Y Gt Com ESIC (Plan 2009)	13	5%
GRADE+TSDMC - Doble Titulo URJC (2009)	2	1%
GRPUB - Grado Publ. Y RRPP URJC (Plan 2013)	1	0%
GRADE - Grado URJC (Plan 2013)	1	0%
TOTAL	255	100%
UNIVERSO	2030	13%

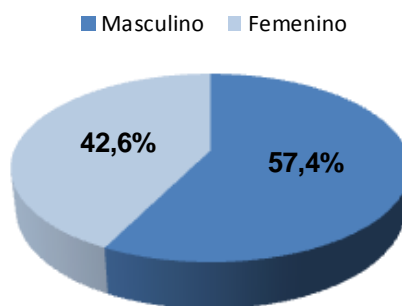
Informe de Inserción Laboral

Titulaciones de Grado

ESIC Business & Marketing School

Además, el 57,4% de los egresados son hombres, de nacionalidad española (96,1%) y donde el 71,5% tiene menos de 29 años (gráfico 1 y tablas 3 y 4).

Gráfico 1. Sexo del egresado



Base: 256

Tabla 3. Nacionalidad

Nacionalidad	(%)
España	96,1
Francia	2,0
Alemania	0,8
Argentina	0,4
Italia	0,4
Reino Unido	0,4

Base: 256

Tabla 4. Año de nacimiento

Año de nacimiento	(%)
1968	0,4
1972	0,4
1973	0,4
1976	1,6
1977	0,8
1978	1,6
1979	0,4
1980	1,6
1981	0,8
1982	3,5
1983	2,7
1984	6,3
1985	8,2
1986	14,1
1987	19,9
1988	14,5
1989	10,9
1990	6,3
1991	3,9
1992	1,2
1993	0,8

Base: 256

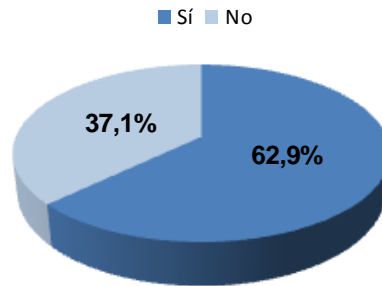
Para el 62,9% de los egresados el título de ESIC fue su primera opción en el momento de la preinscripción y el 89,8% lo cursó en los años establecidos para el mismo (gráficos 2 y 3). El 10,2% que no cursó el programa en los años establecidos, lo hizo, en su mayoría, en 6 años (tabla 5).

Informe de Inserción Laboral

Titulaciones de Grado

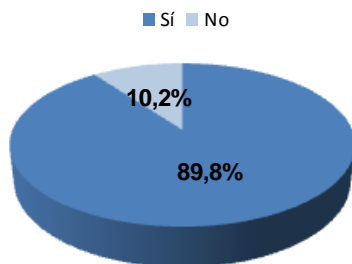
ESIC Business & Marketing School

Gráfico 2. ¿El título de ESIC fue su primera opción en el momento de la preinscripción?



Base: 256

Gráfico 3. ¿Cursó el programa de ESIC en los años establecidos para el mismo?



Base: 256

Tabla 5. Nº años empleó en cursar el programa

	(%)
5 años	15,4
6 años	61,5
7 años	23,1

Base: 26

Egresados que no cursaron el programa en los años establecidos para el mismo

Respecto a la nota media obtenida, un 11,3% de los egresados obtuvo una nota media de sobresaliente, un 67,2% notable y un 21,5% aprobado (tabla 6).

Tabla 6. Nota media obtenida en el programa cursado de ESIC

	(%)
Sobresaliente	11,3
Notable	67,2
Aprobado	21,5

Base: 256

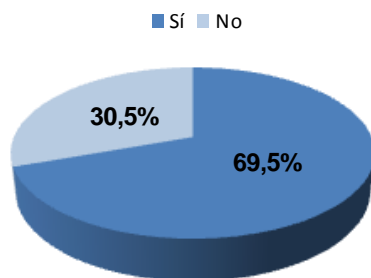
Informe de Inserción Laboral

Titulaciones de Grado

ESIC Business & Marketing School

La mayoría de los egresados (69,5%) realizó prácticas en empresas a través del departamento de prácticas de ESIC con un nivel medio de satisfacción de 7,22 y una desviación de 2,53 puntos, por lo que la mayoría valoró su nivel de satisfacción entre 9,75 y 4,69, siendo lo más valorado en 10 puntos (gráfico 4 y tabla 8).

Gráfico 4. ¿Realizó prácticas en empresas a través del dpto. de prácticas de ESIC?



Base: 256

Tabla 8. Nivel de satisfacción con las prácticas en empresas

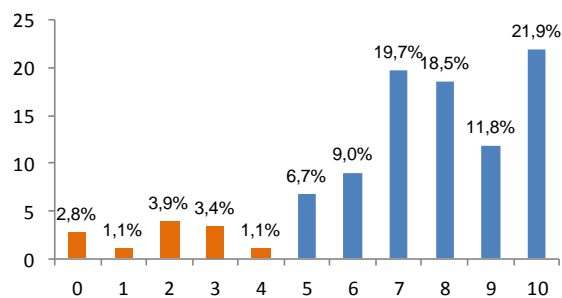
	Escala: de 0 a 10
Media	7,22
Mediana	8,00
Moda	10,00
Desv. típ.	2,53

Base: 178

Egresados que realizaron prácticas en empresas a través del dpto. de prácticas de ESIC

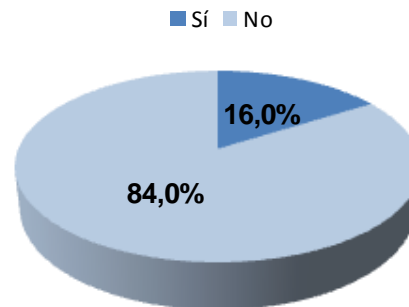
Distribución del nivel de satisfacción con las prácticas en empresas

Datos en (%); Base: 178



Un 16,0% de los egresados realizó algún programa de movilidad en el extranjero a través de los convenios de ESIC, de los cuales, el 36,6% desarrolló el programa en Francia, un 14,6% en Reino Unido y un 2,4% en Alemania (gráfico 5 y tabla 9).

Gráfico 5. ¿Realizó algún programa de movilidad en el extranjero a través de los convenios de ESIC?



Base: 256

Tabla 9. País donde desarrolló el programa de movilidad

	(%)
Francia	36,6
Italia	17,1
Reino unido	14,6
Estados Unidos	12,2
Finlandia	4,9
Alemania	2,4
Canadá	2,4
Hungría	2,4
Lituania	2,4
Sudáfrica	2,4
Ns/Nc	2,4

Base: 41

Egresados que realizaron algún programa de movilidad en el extranjero a través de los convenios de ESIC

Informe de Inserción Laboral

Titulaciones de Grado

ESIC Business & Marketing School

El nivel de satisfacción medio con el programa de movilidad realizado en el extranjero fue de 8,37 y desviación de 1,79, por lo que la mayoría valoró su nivel de satisfacción entre un 10 y un 6,58 de valoración (tabla 10).

Tabla 10. Nivel de satisfacción con el programa de movilidad

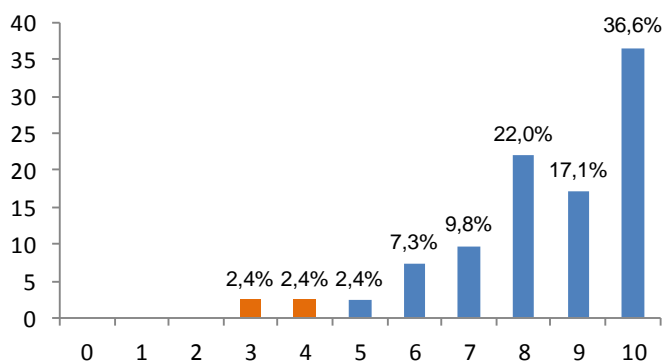
	Escala: de 0 a 10
Media	8,37
Mediana	9,00
Moda	10,00
Desv. típ.	1,79

Base: 41

Egresados que realizaron algún programa de movilidad en el extranjero a través de los convenios de ESIC

Distribución del nivel de satisfacción con el programa de movilidad

Datos en (%); Base: 41



Aunque son numerosas las razones que determinaron la decisión final de estudiar en ESIC, la principal, con diferencia, es la "reputación que ESIC tiene en el área de marketing" (65,6%). A continuación, se sitúan "tendré trabajo cuando termine la carrera" (28,5%), "me la recomendaron en el instituto/colegio" (22,3%) o "conozco buenos profesionales que estudiaron en ESIC" (21,9%) (tabla 11).

Informe de Inserción Laboral

Titulaciones de Grado

ESIC Business & Marketing School

Tabla 11. Factores que determinaron la decisión de estudiar en ESIC

	(%)
Su reputación en Marketing	65,6
Tendré trabajo cuando termine la carrera	28,5
Me la recomendaron en el Instituto/Colegio. Las opiniones de sus alumnos actuales y/o ex-alumnos	22,3
Conozco buenos profesionales que estudiaron en ESIC	21,9
La nota de Selectividad no me llegaba para estudiar en la Universidad Pública	20,3
Está adscrita a una Universidad Pública	20,3
Recomendación de mis padres	12,5
Está cerca de mi casa	11,7
Sus profesores	11,3
Me gustó la actividad que hice con/en ESIC	10,6
No encontré otras alternativas mejores	6,3
Dicen que es fácil aprobar	2,3
Otros	2,3

Base: 256

El nivel medio de satisfacción obtenido por los egresados al finalizar el programa fue de 7,56 y desviación de 1,60, por lo que la mayoría valoró su nivel de satisfacción entre 5,97 y 9,16 puntos, siendo las valoraciones más destacadas 7 y 8 puntos (tabla 12).

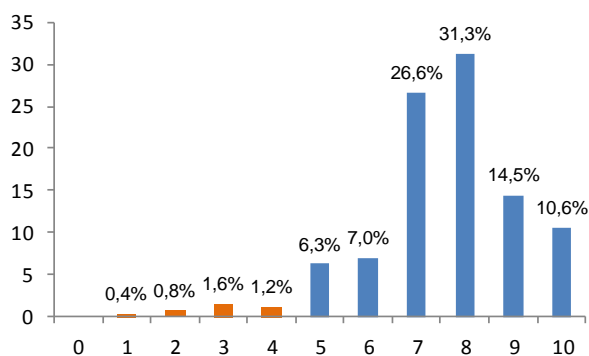
Tabla 12. Nivel de satisfacción con el programa cursado en ESIC

	Escala: de 0 a 10
Media	7,56
Mediana	8,00
Moda	8,00
Desv. típ.	1,60

Base: 256

Distribución del nivel de satisfacción con el programa cursado en ESIC

Datos en (%); Base: 256



4 PERFIL PROFESIONAL

4.1 Primer empleo tras finalizar estudios en ESIC.

Un 52,0% de los egresados encontraron su primer trabajo o cambiaron el empleo que estaba desarrollando durante el programa. Éstos lo hicieron en menos de 3 meses desde que empezaron a hacerlo de manera activa (69,2%) (Gráfico 6 y tabla 13).

Gráfico 6. Finalizado el programa en ESIC, ¿encontró su primer empleo o tuvo un cambio del empleo que estaba desarrollando durante el programa?

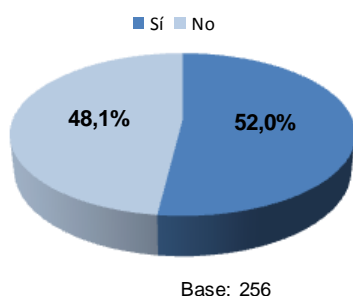


Tabla 13. Tiempo transcurrido desde que empezó a buscar trabajo activamente, hasta encontrar el primer empleo

	(%)
Menos de 3 meses	69,2
De 3 a 6 meses	24,1
De 7 a 12 meses	3,0
Más de 12 meses	3,8

Base: 133

Egresados que encontraron su primer empleo o tuvieron un cambio del empleo que estaban desarrollando durante el programa

Los egresados que encontraron su primer trabajo o cambiaron el empleo que estaban desarrollando durante el programa, lo hicieron en puestos de "Staff" (72,9%), sobre todo, en el área de "Marketing" (60,9%) y en diversos sectores, destacando el de "Marketing y Publicidad" (14,3%) (Tablas 14, 15 y 16).

Informe de Inserción Laboral

Titulaciones de Grado

ESIC Business & Marketing School

Tabla 14. Primer empleo: puesto desempeñado

	(%)
Staff	72,9
Responsable de Área	17,3
Propietario	6,0
Director Área	3,8

Base: 133

Egresados que encontraron su primer empleo o tuvieron un cambio del empleo que estaban desarrollando durante el programa

Tabla 15. Primer empleo: área funcional

	(%)
Marketing	60,9
Finanzas	8,3
Servicios Generales	8,3
Dirección General	3,0
Compras	2,3
Otro	17,3

Base: 133

Egresados que encontraron su primer empleo o tuvieron un cambio del empleo que estaban desarrollando durante el programa

Tabla 16. Primer empleo: sector

	(%)
Marketing, Publicidad	14,3
Empresas de Servicios	9,0
Enseñanza	8,3
Alimentación, Bebidas	7,5
Telecomunicaciones	5,3
Minoristas	4,5
Informática	3,8
Servicios Financieros	3,8
Internet	3,8
Vehículos, Recambios y Accesorios	3,0
Electricidad y Electrónica	3,0
Transportes y Trafico	2,3
Carbón, Gas, Petróleo	2,3
Construcción	2,3
Sanidad	2,3
Cultura, Ocio	2,3
Hostelería	1,5
Agricultura, Pesca	1,5
Muebles	1,5
Química	1,5
Equipos Médicos	1,5
Goma y Plástico	0,8
Administración Pública	0,8
Aparatos E Instalaciones, Maquinaria	0,8
Empresas, Profesionales, Autónomos	0,8
Energía y Agua	0,8
Fabricantes	0,8
Médicos, Profesionales Sanitarios	0,8
Artículos Promocionales	0,8
Asociaciones, Clubs, Federaciones	0,8
Cosmética, Cuidado Personal	0,8
Joyería, Relojería	0,8
Otro Sector	6,8

Base: 133

empleo o tuvieron un cambio del empleo que estaban desarrollando durante el

Informe de Inserción Laboral

Titulaciones de Grado

ESIC Business & Marketing School

Los egresados que encontraron su primer trabajo o cambiaron el empleo que estaban desarrollando durante el programa desempeñaron este empleo en empresas de “más de 500 empleados” (31,6%), ubicadas en Madrid (66,9%) y alcanzaron un salario medio neto mensual entre los “601 y 1.200 euros” (63,2%) (Tablas 17, 18 y 19).

Tabla 17. Primer empleo: tamaño de la empresa

	(%)
De 1 a 10 empleados	19,6
De 11 a 50 empleados	19,6
De 51 a 200 empleados	17,3
De 201 a 500 empleados	12,0
Más de 500 empleados	31,6

Base: 133

Egresados que encontraron su primer empleo o tuvieron un cambio del empleo que estaban desarrollando durante el programa

Tabla 19. Primer empleo: tramo salarial neto mensual

	(%)
Menos de 600 €	8,3
Entre 601 € y 900 €	24,8
Entre 901 € y 1.200 €	38,4
Entre 1.201 € y 1.500 €	16,5
Entre 1.501 € y 1.800 €	6,8
Entre 1.801 € y 2.100 €	2,3
Más de 2.100 €	3,0

Base: 133

Egresados que encontraron su primer empleo o tuvieron un cambio del empleo que estaban desarrollando durante el programa

Tabla 18. Primer empleo: ubicación geográfica de la empresa

	(%)
Madrid	66,9
Zaragoza	5,3
Barcelona	5,3
Valencia/València	4,5
Navarra	3,0
Estados Unidos	1,5
Francia	1,5
Sevilla	1,5
Albacete	0,8
Málaga	0,8
Argentina	0,8
Chile	0,8
Guinea ecuatorial	0,8
Irlanda	0,8
Mónaco	0,8
Teruel	0,8
Valladolid	0,8
Alemania	0,8
Italia	0,8
Países Bajos	0,8
Singapur	0,8
Ns / Nc	0,8

Base: 133

Egresados que encontraron su primer empleo o tuvieron un cambio del empleo que estaban desarrollando durante el programa

4.2 Empleo actual

El 54,3% de los egresados están trabajando actualmente por cuenta ajena, un 24,6% está desempleado y en busca de empleo, un 10,9% continúa su proceso de formación, un 7,0% está trabajando por cuenta propia y un 3,1% creando su propia empresa (tabla 20).

Tabla 20. Situación laboral actual

	(%)
Trabajo cuenta ajena	54,3
Está desempleado y en busca de empleo	24,6
Continúa estudiando	10,9
Trabajo cuenta propia	7,0
Creando su propia empresa	3,1

Base: 256

De los egresados que siguen estudiando actualmente, un 46,4% está realizando programas de postgrado, y el 17,9% continúa con su programa de Grado (tabla 21).

Tabla 21. ¿Qué continúa estudiando?

	(%)
Master	39,3
Grado	17,9
MBA	7,1
Otros	35,7

Base: 28

Egresados que continúan estudiando

Informe de Inserción Laboral

Titulaciones de Grado

ESIC Business & Marketing School

Los egresados que están trabajando actualmente desempeñan, sobre todo, puestos "Staff" (53,3%), dentro de áreas de "Marketing" (47,3%), y en diferentes sectores, destacando "Marketing, publicidad" (17,0%) y "Empresas de servicios" (10,9%)(tablas22, 23 y 24).

Tabla 22. Empleo actual: puesto desempeñado

	(%)
Staff	53,3
Responsable de Área	27,3
Propietario	9,7
Director Área	6,7
Dirección General	3,0

Base: 165

Egresados que están trabajando actualmente

Tabla 23. Empleo actual: área funcional

	(%)
Marketing	47,3
Dirección General	7,3
Finanzas	6,7
Servicios Generales	6,7
Compras	3,6
Recursos Humanos	1,2
Otro	27,3

Base: 165

Egresados que están trabajando actualmente

Informe de Inserción Laboral

Titulaciones de Grado

ESIC Business & Marketing School

Tabla 24. Empleo actual: sector

	(%)
Marketing, Publicidad	17,0
Empresas de Servicios	10,9
Enseñanza	7,9
Alimentación, Bebidas	7,3
Servicios Financieros	5,5
Internet	4,2
Electricidad y Electrónica	3,6
Química	3,6
Cultura, Ocio	3,0
Transportes y Trafico	1,8
Informática	1,8
Sanidad	1,8
Cosmética, Cuidado Personal	1,8
Minoristas	1,8
Vehículos, Recambios y Accesorios	1,8
Ingenieros, Peritos	1,2
Construcción	1,2
Fabricantes	1,2
Hierro, Metales	1,2
Mayoristas	1,2
Telecomunicaciones	1,2
Energía y Agua	1,2
Hostelería	1,2
Seguros	1,2
Equipos Médicos	1,2
Goma y Plástico	0,6
Administración Pública	0,6
Agricultura, Pesca	0,6
Artes Gráficas	0,6
Carbón, Gas, Petróleo	0,6
Empresas, Profesionales, Autónomos	0,6
Muebles	0,6
Profesionales Liberales	0,6
Artículos Deportivos, Juguetes	0,6
Cerámica, Porcelana, Vidrio	0,6
Confección, Textil	0,6
Exportadores, Importadores	0,6
Joyería, Relojería	0,6
Oficios Independientes	0,6
Otro Sector	5,5

Base: 165

Egresados que están trabajando actualmente

Informe de Inserción Laboral

Titulaciones de Grado

ESIC Business & Marketing School

Los egresados desempeñan su puesto actual en empresas de “más de 500 empleados” (30,9%), o de “menos de 50 empleados” (41,8%), en empresas ubicadas, sobre todo, en Madrid (58,8%). El resto lo hace en otras provincias de España y un 14,6% en el extranjero (tablas 25 y 26).

Tabla 25. Empleo actual: tamaño de la empresa

	(%)
De 1 a 10 empleados	20,6
De 11 a 50 empleados	21,2
De 51 a 200 empleados	18,2
De 201 a 500 empleados	9,1
Más de 500 empleados	30,9

Base: 165

Egresados que están trabajando actualmente

Tabla 26. Empleo actual: ubicación geográfica de la empresa

	(%)
Madrid	58,8
Valencia/València	6,1
Barcelona	4,9
Zaragoza	3,6
Navarra	3,0
Francia	2,4
Reino Unido	2,4
Albacete	1,8
Alemania	1,8
Guipúzcoa	1,2
Estados Unidos	1,2
Teruel	1,2
Álava	0,6
Córdoba	0,6
Málaga	0,6
Sevilla	0,6
Argentina	0,6
Chile	0,6
Guinea ecuatorial	0,6
Irlanda	0,6
República Checa	0,6
Suiza	0,6
Coruña (A)	0,6
Salamanca	0,6
Valladolid	0,6
China	0,6
Italia	0,6
Países Bajos	0,6
Singapur	0,6
Tailandia	0,6
NS/Nc	0,6

Base: 165

Egresados que están trabajando actualmente

Informe de Inserción Laboral

Titulaciones de Grado

ESIC Business & Marketing School

Respecto al tramo salarial, un 87,9% tiene salario medio neto mensual “inferior a los 2.000 euros” (tabla 27).

Tabla 27. Empleo actual: tramo salarial neto mensual

	(%)
Menos de 1000 €	26,7
Entre 1.001 € y 1.500 €	40,6
Entre 1.501 € y 2.000 €	20,6
Entre 2.001 € y 2.500 €	4,9
Entre 2.501 € y 3.000 €	4,2
Entre 3.001 € y 3.500 €	1,2
Entre 3.501 € y 4.500 €	1,2
Más de 6.500 €	0,6

Base: 165

Los “contactos personales” (35,8%), la “auto-candidatura” (24,9%) y el “departamento de carreras profesionales de ESIC” (13,3%) fueron útiles como medio para encontrar el empleo actual (tabla 28). El nivel de satisfacción medio con el empleo actual es de 7,24 y una desviación de 2,29, las valoraciones oscilaron entre 4,95 y 9,53 puntos, siendo lo más valorado en 8 puntos (tabla 29).

Tabla 28. A través de qué medio encontró su empleo actual

	(%)
Contactos personales	35,8
Auto-candidatura/enviando CV	24,9
Departamento de Carreras Profesionales de ESIC	13,3
Prácticas profesionales	7,9
Creación de su propia empresa	6,1
Internet/páginas web de empleo	1,8
Eran clientes míos de mi anterior empresa/A través de mi empleo anterior	1,8
Headhunters	1,8
Servicios públicos de Empleo	1,2
Autónomo/Por mi cuenta	1,2
Ferias de Empleo	0,6
Otros	3,6

Base: 165

Egresados que están trabajando actualmente

Informe de Inserción Laboral

Titulaciones de Grado

ESIC Business & Marketing School

Tabla 29. Nivel de satisfacción con su empleo actual

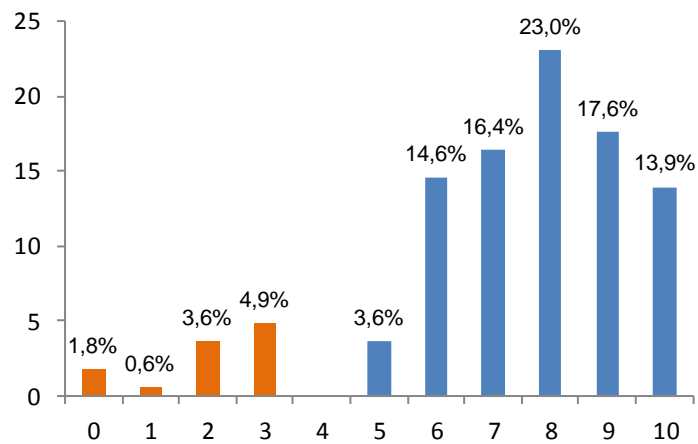
	Escala: de 0 a 10
Media	7,24
Mediana	8,00
Moda	8,00
Desv. típ.	2,29

Base: 165

Egresados que están trabajando actualmente

Distribución del nivel de satisfacción con su empleo actual

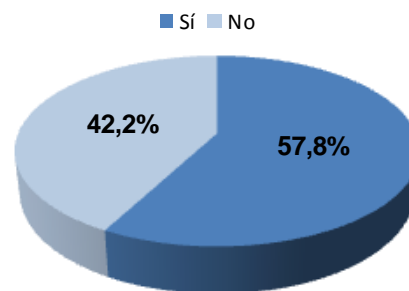
Datos en (%); Base: 165



5 SERVICIO DEL DPTO. DE CARRERAS PROFESIONALES DE ESIC

El 57,8% de los egresados han utilizado los servicios del departamento de carreras profesionales de ESIC, de los cuales un 50,7% considera que el servicio prestado por el departamento les ha sido de utilidad profesional (totalmente + bastante + normal) y un 48,7% (nada + poco) (gráfico 7 y tabla 30).

Gráfico 7. ¿Ha utilizado los servicios del dpto. de carreras profesionales de ESIC?



Base: 256

Tabla 30. Nivel de utilidad profesional del servicio prestado por el dpto. de carreras profesionales de ESIC

	(%)
Nada	23,7
Poco	25,0
Normal	22,3
Bastante	18,2
Totalmente	10,1
NS/NC	0,7

Base: 148

Egresados que han utilizado el servicio del dpto. de carreras profesionales de ESIC

Informe de Inserción Laboral

Titulaciones de Grado

ESIC Business & Marketing School

6 FORMACIÓN RECIBIDA EN ESIC EN RELACIÓN AL EMPLEO

El "trabajo en equipo" (4,23), la "expresión oral" (4,02) y la "formación práctica" (3,89) son los aspectos mejor valorados por los egresados en relación con la formación recibida en ESIC. Los "idiomas" (2,81) y la "habilidad de documentación" (3,29) son los aspectos con la valoración media más baja (tabla 31).

En relación con la utilidad y repercusión en su actual/último empleo, los aspectos relacionados con la "formación práctica" (3,90), la "expresión oral" (3,86) y la "gestión" (3,83) son los que se han considerado de mayor utilidad por los egresados. Por el contrario, la "formación teórica" (3,18) y los "idiomas" (3,21) son los aspectos considerados de menor utilidad/repercusión en su actual/último empleo (tabla 32).

Tabla 31. Valoración del nivel de formación obtenido en ESIC

	Escala: 1 nada; 2 poco; 3 algo; 4 bastante; 5 mucho			
	Media	Mediana	Moda	Desv. típ.
Trabajo en equipo	4,23	4,00	5	,88
Expresión oral	4,02	4,00	4	,89
Formación práctica	3,89	4,00	4	,96
Liderazgo	3,70	4,00	4	,94
Toma de decisiones y solución de problemas	3,67	4,00	4	,86
Formación teórica	3,65	4,00	4	,80
Razonamiento cotidiano	3,64	4,00	4	,88
Pensamiento crítico	3,63	4,00	4	,88
Habilidad para el aprendizaje	3,55	4,00	4	,93
Gestión	3,54	4,00	4	,97
Creatividad	3,54	4,00	4	1,01
Informática y tecnologías	3,46	4,00	4	1,05
Expresión escrita	3,45	3,50	4	,96
Habilidad de documentación	3,29	3,00	4	1,10
Idiomas	2,81	3,00	3	1,20

Base: 256

Informe de Inserción Laboral

Titulaciones de Grado

ESIC Business & Marketing School

Tabla 32. Valoración de la utilidad y repercusión en su actual/último empleo

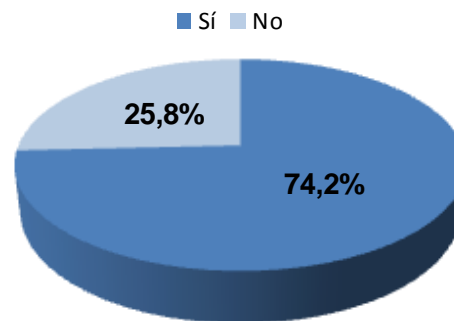
	Escala: 1 nada; 2 poco; 3 algo; 4 bastante; 5 mucho			
	Media	Mediana	Moda	Desv. típ.
Trabajo en equipo	3,90	4,00	5	1,08
Expresión oral	3,86	4,00	4	1,10
Gestión	3,83	4,00	4	1,02
Formación práctica	3,76	4,00	4	1,14
Informática y tecnologías	3,75	4,00	4	1,10
Habilidad para el aprendizaje	3,71	4,00	4	1,08
Pensamiento crítico	3,69	4,00	4	1,01
Toma de decisiones y solución de problemas	3,69	4,00	4	1,08
Razonamiento cotidiano	3,65	4,00	4	0,87
Liderazgo	3,47	4,00	4	1,13
Habilidad de documentación	3,47	4,00	3	1,11
Expresión escrita	3,45	4,00	3	1,16
Creatividad	3,41	3,00	3	1,17
Idiomas	3,21	3,00	3	1,34
Formación teórica	3,18	3,00	3	1,09

Base: 256

7 SATISFACCIÓN Y EXPECTATIVAS

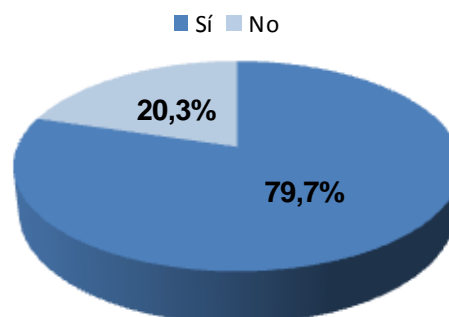
La mayoría de los egresados se muestra satisfechos con los estudios realizados, de hecho el 74,2% volvería a estudiar el programa cursado y un 79,7% volvería a estudiar en ESIC si tuviese que elegir de nuevo (gráficos 8 y 9).

Gráfico 8. Si tuviese que elegir de nuevo, ¿volvería a estudiar el programa cursado?



Base: 256

Gráfico 9. Si tuviese que elegir de nuevo, ¿estudiaría en ESIC?



Base: 256

Informe de Inserción Laboral

Titulaciones de Grado

ESIC Business & Marketing School

Respecto a las expectativas, el 45,3% de los egresados considera que su actual situación laboral es mejor o igual de lo esperado que cuando inició el título de ESIC y un 48,4% considera que esta situación es algo o mucho peor de lo esperado (tablas 33).

Tabla 33. ¿Hasta qué punto su actual situación laboral coincide con las expectativas que tenía cuando inició el título de ESIC?

	(%)
Mucho peor de lo esperado	21,5
Algo peor de lo esperado	27,0
Igual a lo esperado	20,3
Algo mejor de lo esperado	15,6
Mucho mejor de lo esperado	9,4
NS/NC	6,3

Base: 256

A continuación, se muestra el grado de acuerdo con aspectos específicos relacionados con el cuestionario utilizado para el actual estudio (tabla 34).

Tabla 34. Grado de acuerdo con aspectos relacionados con el cuestionario

	Nada de acuerdo	Poco de acuerdo	Algo de acuerdo	Bastante de acuerdo	Totalmente de acuerdo	Ns/Nc
La encuesta ha sido fácil de contestar	2,0	3,1	15,6	37,9	40,6	0,8
Los temas tratados en el cuestionario me han parecido interesantes	2,7	6,6	28,9	40,6	20,7	0,4
Las preguntas han sido fáciles de entender	0,0	5,1	7,8	38,7	47,7	0,8
Las opciones de respuesta me han permitido expresar lo que quería	5,1	13,7	25,0	32,8	23,1	0,4
El cuestionario tiene una extensión adecuada	5,5	9,8	28,1	31,6	24,2	0,8

Base: 256

El detalle de los comentarios realizados por los egresados en las preguntas D.05 y D.06 referidas a comentarios generales sobre las cuestiones planteadas y opiniones de apoyo a la mejora del sistema de calidad de ESIC se muestran en fichero aparte.