



ESIC Business & Marketing School

**INFORME INSERCIÓN LABORAL
Titulaciones de Postgrado
2014**

Fecha Aprobación del Informe:

25/03/2014

Informe de Inserción Laboral

Titulaciones de Postgrado

ESIC Business & Marketing School

Contenido del Informe

1	OBJETIVO DEL INFORME	3
2	FICHA TÉCNICA	5
3	PERFIL DEL EGRESADO	6
4	PERFIL PROFESIONAL.....	13
4.1	Empleo durante el programa en ESIC.....	13
4.2	Primer empleo tras finalizar estudios en ESIC	16
4.3	Empleo actual	20
5	SERVICIO DEL DPTO. DE CARRERAS PROFESIONALES DE ESIC	26
6	FORMACIÓN RECIBIDA EN ESIC EN RELACIÓN AL EMPLEO	27
7	SATISFACCIÓN Y EXPECTATIVAS.....	29

Informe de Inserción Laboral

Titulaciones de Postgrado

ESIC Business & Marketing School

1 Objetivo del Informe

Objetivo de este informe es analizar la repercusión de la formación recibida por los egresados de grado y postgrado en su desarrollo profesional. Para ello se establecer la forma y contenidos a analizar con periodicidad definida según marca la **Política de Inserción Laboral**.

Los Departamentos que apoyan a la Dirección Académica en el desarrollo de la Política de Inserción Laboral son los Departamento de Carreras Profesionales y Antiguos Alumnos.

Los informes que se generan de la Política de Inserción Laboral serán difundidos en los diferentes canales existentes en ESIC a todos los grupos de interés (alumnos, profesores, personal de gestión, sociedad, entre otros).

En un primer momento se intenta responder a varios interrogantes planteados de cara a valorar el parámetro “inserción laboral” como indicador de calidad de las enseñanzas ofertadas por ESIC (ANECA, 2008):

- 1. ¿Qué competencias se solicitan de los egresados en la Empresa para su integración en la sociedad del conocimiento?*
- 2. ¿En qué medida su formación de grado y/o postgrado ha sido adecuada para su empleabilidad?*
- 3. ¿Cuál es el nivel o grado de adecuación entre las expectativas generadas por los egresados con las características de su actual puesto de trabajo?*

La Política de Inserción Laboral describe la Ficha técnica del plan de encuesta para la recopilación de datos a través de un cuestionario a los egresados, el cuestionario, así como la emisión y difusión de los informes.

1. Ficha Técnica Plan de encuesta de Inserción Laboral
2. Comunicado del Plan de Encuesta de Inserción Laboral a Egresados
3. Cuestionario de Inserción Laboral
4. Resultados de encuesta y generación de Informes de Inserción Laboral
5. Mejora del Proceso de Inserción Laboral
6. Mejora de los Programas Formativos de ESIC
7. Difusión de los Informes de Inserción Laboral

Informe de Inserción Laboral

Titulaciones de Postgrado

ESIC Business & Marketing School

Resultados de encuesta y generación de Informes de Inserción Laboral

La tabulación de los datos que genera la encuesta, y cálculo de las Tablas de Frecuencias y estadísticos descriptivos de los datos por Programa y por Área (grado y postgrado).

Generación de Información:

- Informe por titulación (todos los campus),
- Informe por titulación en cada campus
- Informe por Área
- Informe Institucional

SUPERVISIÓN Y APROBACIÓN DEL INFORME

El informe será revisado y aprobado por el Comité de Dirección de ESIC, y en última instancia por el Secretario General.

PUBLICACIÓN

Una vez el informe ha sido aprobado por el Comité de Dirección de ESIC, última instancia Secretario General, será publicado por la Unidad de Calidad en la web corporativa de ESIC para su visualización por todos los grupos de interés.

RENDICIÓN DE CUENTAS

El Dpto. de Comunicación de ESIC comunicará a través de los diferentes canales de los que se dispone en su momento, la publicación de dicho informe para que sea conocido por todos los interesados.

PERIODOS DE DESARROLLO, PUBLICACIÓN Y RENDICIÓN DE CUENTAS

EL Informe se desarrollará en el primer trimestre del curso académico posterior de un año de posterior al último año del periodo evaluado.. Será revisado y aprobado por el Comité de Dirección antes de la finalización del primer trimestre del curso académico posterior al periodo evaluado (Diciembre) o primer mes del segundo trimestre del curso académico posterior al que se ha evaluado (Enero).

Se publicará y rendirá cuentas entorno al mes de Febrero del segundo trimestre del curso académico posterior al que se ha evaluado.

Informe de Inserción Laboral

Titulaciones de Postgrado

ESIC Business & Marketing School

2 FICHA TÉCNICA

Objetivo: establecer los indicadores de inserción laboral de ESIC tanto para el área académica de Grado como de Postgrado.

Técnica: encuesta on line con aplicación de cuestionario estructurado de una duración de 15 minutos aproximadamente.

Universo de estudio: egresados de ESIC. Se distinguen dos colectivos, 2.030 egresados de grado y 1.500 egresados de postgrado (1.395 en español y 105 en inglés).

TOTAL DE EGRESADOS A ENCUESTAR

Las 5 últimas promociones de egresados a un año de la realización de la encuesta.

- **Primer encuesta de inserción laboral noviembre 2013**, se enviará el cuestionario a promociones de egresados en los años 2011, 2010, 2009.
- **Segundo estudio de inserción laboral noviembre 2016**, a las promociones de egresados en los años 2014, 2013, y 2012.
- Tercer y resto de envíos secuencialmente cada tres años.

Muestra: se contempla el envío a la totalidad del universo, por tanto, el estudio tiene carácter censal.

Tasa de respuesta:

- Grado: 256 entrevistas de todas las titulaciones (12,6%).
- Postgrado: 283 entrevistas de todos los programas Master (18,9%); 267 entrevistas para programas en español (19,1%) y 16 entrevistas para programas en inglés (15,2%).
-

Debido a la tasa de respuesta no se han generado informes por titulación debido a que no cumplían una tasa mínima representativa para poder generarla.

Realización del trabajo de campo: del 30 de enero al 3 de marzo de 2014.

Encuesta realizada por:



A continuación, se muestran los resultados obtenidos para el **área de Postgrado**.

Informe de Inserción Laboral

Titulaciones de Postgrado

ESIC Business & Marketing School

3 PERFIL DEL EGRESADO

Los egresados de Postgrado se caracterizan por haber estudiado mayoritariamente en Madrid (98,9%) y haber finalizado sus estudios en los años 2010 (26,9%), 2011 (37,1%) y 2012 (32,2%) (Tablas 1 y 2).

Tabla 1. Campus ESIC donde cursó el programa

	(%)
Madrid	98,9
Zaragoza	,4
Bilbao	,4
Granada	,4

Base: 283

Tabla 2. Año finalización del título de Grado en ESIC

	(%)
2006	,4
2009	,7
2010	26,9
2011	37,1
2012	32,2
2013	2,8

Base: 283

Informe de Inserción Laboral

Titulaciones de Postgrado

ESIC Business & Marketing School

Las respuestas según el catálogo de Titulaciones es el siguiente:

A01 Titulación de Postgrado obtenida en ESIC	Nº Respuestas	% Respuesta
Master en Dirección de Comercio Internacional	13	4,9%
Master en Dirección de Marketing y Gestión Comercial	88	33,2%
Master en Dirección de Recursos Humanos y Organización	11	4,2%
Master en Dirección Financiera	9	3,4%
Master en Publicidad y Comunicación Empresarial	13	4,9%
Master en Sistemas de Información	0	0,0%
Master en Marketing Management	0	0,0%
MBA in Bussiness Administrati3n	2	0,8%
MBA en Direcci3n Empresarial	11	4,2%
Executive MBA	27	10,2%
Master en Marketing Intelligence	3	1,1%
Master en Direcci3n de Logística y Distribuci3n Comercial	8	3,0%
International MBA	0	0,0%
Master Universitario en Direcci3n Comercial y Master en Direcci3n de Marketing (URJC)	0	0,0%
Master en Digital Business	11	4,2%
Master en Direcci3n de Comunicaci3n y Gestió n Publicitaria	19	7,2%
Master en Direcci3n de Personas y Desarrollo Organizativo	3	1,1%
Master en Marketing Science	4	1,5%
MBA	8	3,0%
Master Universitario en Direcci3n de Personas y Desarrollo Organizativo (URJC)	2	0,8%
Master Oficial en Direcci3n de Marketing y Ventas (UMH)	0	0,0%
Master en Direcci3n de Marketing y Gestió n	1	0,4%
Otro (por favor, especifique)	22	8,3%
Master Oficial en Direcci3n Comercial y Master en Direcci3n de Marketing	2	0,8%
Master Universitario en Direcci3n Comercial y Master en Direcci3n de Marketing (URJC)	8	3,0%
TOTAL	265	100,0%
UNIVERSO	1395	19,0%

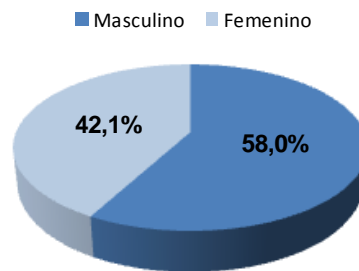
Informe de Inserción Laboral

Titulaciones de Postgrado

ESIC Business & Marketing School

Además, el 58% de los egresados en algún Postgrado son hombres, de nacionalidad española (82%) y donde el 68,9% tiene una edad comprendida entre los 25 y 34 años (gráfico 1 y tablas 3 y 4).

Gráfico 1. Sexo del egresado



Base: 283

Tabla 3. Nacionalidad

Nacionalidad	(%)
España	82,0
México	2,8
Colombia	2,5
Venezuela	2,1
Italia	1,4
Perú	1,4
Chile	1,1
El Salvador	1,1
Costa Rica	,7
Francia	,7
Reino Unido	,4
Afganistán	,4
Argentina	,4
Bélgica	,4
Bolivia	,4
Ecuador	,4
Estados Unidos	,4
Finlandia	,4
Guatemala	,4
India	,4
Polonia	,4
República Dominicana	,4

Base: 283

Tabla 4. Año de nacimiento

Año de nacimiento	(%)
1960	0,4
1961	0,4
1963	0,7
1964	0,4
1966	0,7
1967	1,1
1968	0,7
1969	0,4
1970	0,7
1971	1,8
1972	1,8
1973	2,5
1974	2,8
1975	3,2
1976	3,5
1977	2,5
1978	5,0
1979	2,8
1980	6,0
1981	7,1
1982	8,1
1983	9,9
1984	9,5
1985	10,6
1986	8,1
1987	5,7
1988	3,5
1989	0,4

Base: 283

Para el 71,4% de los egresados en los Postgrado, el título de ESIC fue su primera opción en el momento de la preinscripción (gráfico 2).

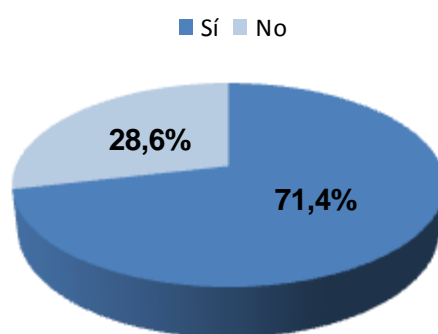
Informe de Inserción Laboral

Titulaciones de Postgrado

ESIC Business & Marketing School

En cuanto a la nota media, un 20,5% de los egresados obtuvo una nota media de sobresaliente, un 73,9% notable y un 5,7% aprobado (tabla 5).

Gráfico 2. ¿El título de ESIC fue su primera opción en el momento de la preinscripción?



Base: 283

Tabla 5. Nota media obtenida en el programa cursado de ESIC

	(%)
Sobresaliente	20,5
Notable	73,9
Aprobado	5,7

Base: 283

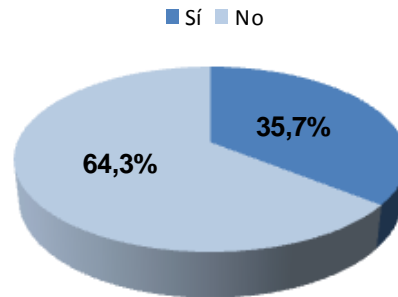
El 35,7% de los egresados en algún Postgrado realizó prácticas en empresas a través del departamento de prácticas de ESIC con un nivel medio de satisfacción de 7,15, y una desviación de 2,52 puntos, por lo que la mayoría valoró su nivel de satisfacción entre 4,63 y 9,67, siendo lo más valorado en 8y 10 puntos (gráfico 3 y tabla 6).

Informe de Inserción Laboral

Titulaciones de Postgrado

ESIC Business & Marketing School

Gráfico 3. ¿Realizó prácticas en empresas a través del dpto. de prácticas de ESIC?



Base: 283

Tabla 6. Nivel de satisfacción con las prácticas en empresas

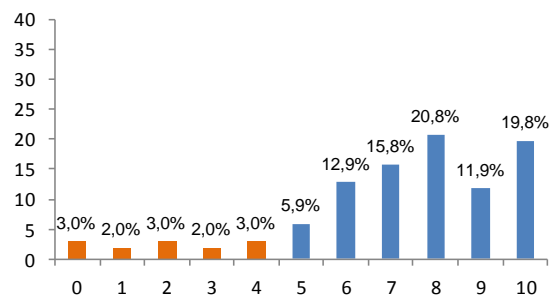
	Escala: de 0 a 10
Media	7,15
Mediana	8,00
Moda	8,00
Desv. típ.	2,52

Base: 101

Egresados que realizaron prácticas en empresas a través del dpto. de prácticas de ESIC

Distribución del nivel de satisfacción con las prácticas en empresas

Datos en (%); Base: 101



Son numerosas las razones que determinaron la decisión final de estudiar en ESIC. Las principales son “Su posicionamiento en los ranking” (57,2%), “su orientación al marketing” (44,9%) y las “acreditaciones de la escuela” (30,7%) (tabla7).

El nivel medio de satisfacción obtenido por los egresados de Postgrado al finalizar el programa fue de 7,12y desviación de 1,77, por lo que la mayoría valoró su nivel de satisfacción entre 5,35 y 8,89 puntos, siendo lo más valorado en 7 puntos (tabla 8).

Informe de Inserción Laboral

Titulaciones de Postgrado

ESIC Business & Marketing School

Tabla 7. Factores que determinaron la decisión de estudiar en ESIC

	(%)
Por su posicionamiento en los ranking	57,2
Por su orientación al marketing	44,9
Por las acreditaciones de la escuela	30,7
Por su contacto con el mundo profesional	24,7
Por las opiniones de sus alumnos y ex-alumnos	21,6
Por su localización	20,9
Porque conozco buenos profesionales que estudiaron en ESIC	15,6
Por sus profesores	12,0
Por la recomendación de familiares	9,5
Porque me la recomendaron en la empresa	9,2
Porque no encontré otras alternativas mejores	8,1
El contenido del programa	2,5
Razones económicas	2,1
Por beca	2,1
Cursé mi licenciatura en ESIC/Ya conocía ESIC	1,4
Me la recomendó un profesor de la universidad	1,1
Relación calidad precio	1,1
Por la bolsa de trabajo	0,7
Acceso al doctorado	0,7
Otros motivos	1,4
Ns/Nc	0,4

Base: 283

Informe de Inserción Laboral

Titulaciones de Postgrado

ESIC Business & Marketing School

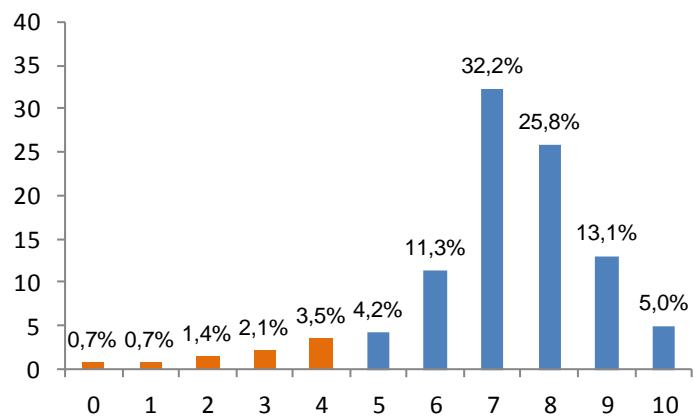
Tabla 8. Nivel de satisfacción con el programa cursado en ESIC

	Escala: de 0 a 10
Media	7,12
Mediana	7,00
Moda	7,00
Desv. típ.	1,77

Base: 283

Distribución del nivel de satisfacción con el programa cursado en ESIC

Datos en (%); Base: 283

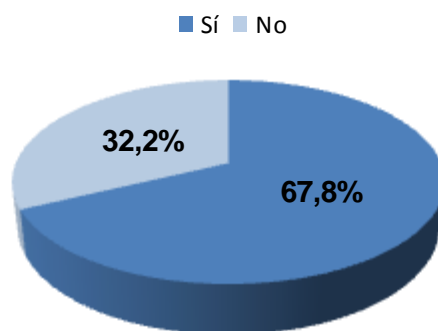


4 PERFIL PROFESIONAL

4.1 Empleo durante el programa en ESIC

El 67,8% de los egresados de Postgrado trabajaban mientras cursaban el programa de ESIC (gráfico 4).

Gráfico 4. ¿Trabajó mientras cursaba el programa en ESIC?



Base: 283

El 58,9% de los egresados de Postgrado que trabajaban, lo hacían en puestos “Staff”, el 39,1% dentro del área de “Marketing” y en una gran variedad de sectores (tablas 9, 10 y 11).

Tabla 9. Empleo durante el programa: puesto desempeñado

	(%)
Staff	58,9
Responsable de Área	29,2
Director Área	9,4
Propietario	1,6
Dirección General	1,0

Base: 192

Egresados que trabajan durante el programa

Informe de Inserción Laboral

Titulaciones de Postgrado

ESIC Business & Marketing School

**Tabla 10. Empleo durante el programa:
área funcional**

	(%)
Marketing	39,1
Ventas	8,9
Finanzas	7,3
Recursos Humanos	5,7
Servicios Generales	5,2
Comunicación	3,7
Dirección General	3,1
Logística	3,1
Operaciones	2,6
Publicidad	2,1
Comercial	2,1
Consultoría	2,1
Compras	1,6
Eventos	1,0
Tecnología	1,0
Business intelligence	1,0
Otros	10,4

Base: 192

Egresados que trabajan durante el programa

**Tabla 11. Empleo durante el programa:
sector**

	(%)
Marketing, Publicidad	12,0
Telecomunicaciones	7,8
Alimentación, Bebidas	5,2
Transportes y Tráfico	5,2
Empresas de Servicios	4,7
Informática	3,7
Servicios Financieros	3,7
Seguros	3,1
Construcción	2,6
Cosmética, Cuidado Personal	2,6
Prensa, Editoriales, Cines	2,6
Química	2,6
Vehículos, Recambios y Accesorios	2,6
Electricidad y Electrónica	2,1
Enseñanza	2,1
Administración Pública	1,6
Asesoría Económica, Asesoría Jurídica	1,6
Cultura, Ocio	1,6
Energía y Agua	1,6
Fabricantes	1,6
Internet	1,6
Mayoristas	1,6
Minoristas	1,6
Agricultura, Pesca	1,0
Ingenieros, Peritos	1,0
Asociaciones, Clubs, Federaciones	0,5
Confección, Textil	0,5
Exportadores, Importadores	0,5
Goma y Plástico	0,5
Hierro, Metales	0,5
Joyería, Relojería	0,5
Madera	0,5
Material de Oficina	0,5
Profesionales Liberales	0,5
Sanidad	0,5
Otro Sector	17,2
Ns/Nc	0,5

Base: 192

Egresados que trabajan durante el programa

Informe de Inserción Laboral

Titulaciones de Postgrado

ESIC Business & Marketing School

La mayoría de los egresados en algún Postgrado que trabajaban durante el programa desempeñaron este empleo en empresas de “más de 500” (39,6%). Principalmente trabajaban en empresas ubicadas en Madrid (92,2%) y un 49,0% tenía un salario medio neto mensual de “menos de 1500 euros” (tablas 12, 13 y 14).

Tabla 12. Empleo durante el programa: tamaño de la empresa

	(%)
De 1 a 10 empleados	9,4
De 11 a 50 empleados	16,2
De 51 a 200 empleados	16,7
De 201 a 500 empleados	18,2
Más de 500 empleados	39,6

Base: 192

Egresados que trabajan durante el programa

Tabla 13. Empleo durante el programa: ubicación geográfica de la empresa

	(%)
Madrid	92,2
Barcelona	0,5
Álava	0,5
Ciudad Real	0,5
Murcia	0,5
Salamanca	0,5
Zaragoza	0,5
Colombia	0,5
El Salvador	0,5
USA	0,5
Finlandia	0,5
Ns/Nc	2,6

Base: 192

Egresados que trabajan durante el programa

Tabla 14. Empleo durante el programa: tramo salarial neto mensual

	(%)
Menos de 1000€	24,5
Entre 1.001€ y 1.500€	24,5
Entre 1.501€ y 2.000€	21,4
Entre 2.001€ y 2.500€	15,6
Entre 2.501€ y 3.000€	5,7
Entre 3.001€ y 3.500€	5,7
Entre 3.501€ y 4.500€	0,5
Más de 6.500€	2,1

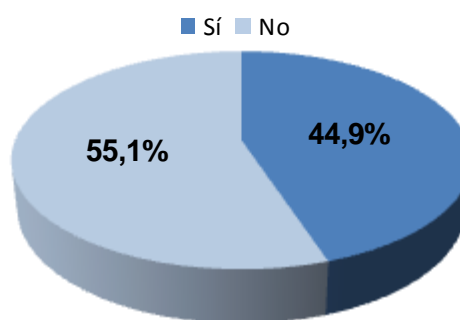
Base: 192

Egresados que trabajan durante el programa

4.2 Primer empleo tras finalizar estudios en ESIC

El 44,9% de los egresados en algún Postgrado encontraron su primer trabajo o cambiaron su empleo que estaba desarrollando durante el programa. La mayoría de ellos, un 55,1%, tardaron menos de 3 meses en encontrar trabajo desde que empezaron a hacerlo de manera activa (gráfico 5 y tabla 15).

Gráfico 5. Finalizado el programa en ESIC, ¿encontró su primer empleo o tuvo un cambio del empleo que estaba desarrollando durante el programa?



Base: 283

Tabla 15. Tiempo transcurrido desde que empezó a buscar trabajo activamente, hasta encontrar el primer empleo

	(%)
Menos de 3 meses	55,1
De 3 a 6 meses	18,9
De 7 a 12 meses	14,2
Más de 12 meses	11,8

Base: 127

Egresados que encontraron su primer empleo o tuvieron un cambio del empleo que estaban desarrollando durante el programa

Informe de Inserción Laboral

Titulaciones de Postgrado

ESIC Business & Marketing School

El 53,5% de los egresados en algún Postgrado que encontraron su primer trabajo o cambiaron el empleo que estaban desarrollando durante el programa lo hicieron en puestos “Staff” y el 31,5% como “Responsable de área”. Además, el 57,5% lo hizo dentro del área de “Marketing” y en una gran variedad de sectores (tablas 16, 17 y 18).

Tabla 16. Primer empleo: puesto desempeñado

	(%)
Staff	53,5
Responsable de Área	31,5
Director Área	10,2
Propietario	2,4
Dirección General	2,4

Base: 127

Egresados que encontraron su primer empleo o tuvieron un cambio del empleo que estaban desarrollando durante el programa

Tabla 17. Primer empleo: área funcional

	(%)
Marketing	57,5
Finanzas	6,3
Ventas	6,3
Comunicación	4,7
Recursos Humanos	3,9
Servicios Generales	3,9
Dirección General	3,2
Compras	2,4
Logística	2,4
Operaciones	2,4
Comercial	1,6
Ingeniería	1,6
Otros	3,9

Base: 127

Egresados que encontraron su primer empleo o tuvieron un cambio del empleo que estaban desarrollando durante el programa

Informe de Inserción Laboral

Titulaciones de Postgrado

ESIC Business & Marketing School

Tabla 18. Primer empleo: sector

	(%)
Marketing, Publicidad	13,4
Alimentación, Bebidas	8,7
Empresas de Servicios	7,1
Telecomunicaciones	7,1
Cosmética, Cuidado Personal	6,3
Vehículos, Recambios y Accesorios	5,5
Cultura, Ocio	3,9
Servicios Financieros	3,2
Seguros	3,2
Exportadores, Importadores	3,2
Química	2,4
Electricidad y Electrónica	2,4
Transportes y Tráfico	2,4
Informática	1,6
Prensa, Editoriales, Cines	1,6
Administración Pública	1,6
Construcción	1,6
Ingenieros, Peritos	1,6
Joyería, Relojería	1,6
Aparatos e Instalaciones,	0,8
Artes Gráficas	0,8
Artículos Deportivos, Juguetes	0,8
Enseñanza	0,8
Fabricantes	0,8
Goma y Plástico	0,8
Asesoría Económica, Asesoría	0,8
Asociaciones, Clubs, Federaciones	0,8
Cuero	0,8
Energía y Agua	0,8
Hierro, Metales	0,8
Hostelería	0,8
Mayoristas	0,8
Otro Sector	11,8

Base: 127

Egresados que encontraron su primer empleo o tuvieron un cambio del empleo que estaban desarrollando durante el

Informe de Inserción Laboral

Titulaciones de Postgrado

ESIC Business & Marketing School

La mayoría de los egresados en Postgrado que encontraron su primer trabajo o cambiaron el empleo que estaban desarrollando durante el programa desempeñaron este empleo en empresas de “más de 500 empleados” (43,3%). Un 75,6% trabajaron en empresas ubicadas en Madrid y un 40,2% alcanzaron un salario medio neto mensual entre los “1.001 y 1.500 euros” (tablas 19, 20 y 21).

Tabla 19. Primer empleo: tamaño de la empresa

	(%)
De 1 a 10 empleados	12,6
De 11 a 50 empleados	15,8
De 51 a 200 empleados	12,6
De 201 a 500 empleados	15,8
Más de 500 empleados	43,3

Base: 127

Egresados que encontraron su primer empleo o tuvieron un cambio del empleo que estaban desarrollando durante el programa

Tabla 21. Primer empleo: tramo salarial neto mensual

	(%)
Menos de 1000€	15,8
Entre 1.001€ y 1.500€	40,2
Entre 1.501€ y 2.000€	13,4
Entre 2.001€ y 2.500€	11,8
Entre 2.501€ y 3.000€	8,7
Entre 3.001€ y 3.500€	3,9
Entre 3.501€ y 4.500€	2,4
Entre 4.501€ y 5.500€	3,2
Entre 5.501€ y 6.500€	0,8

Base: 127

Egresados que encontraron su primer empleo o tuvieron un cambio del empleo que estaban desarrollando durante el programa

Tabla 20. Primer empleo: ubicación geográfica de la empresa

	(%)
Madrid	75,6
México	3,2
Reino Unido	2,4
Perú	2,4
Costa Rica	1,6
Colombia	1,6
Venezuela	1,6
Huesca	0,8
Francia	0,8
Balears (Illes)	0,8
Granada	0,8
Málaga	0,8
Zaragoza	0,8
Argentina	0,8
Bolivia	0,8
Chile	0,8
Ecuador	0,8
Estados Unidos	0,8
India	0,8
Panamá	0,8
República Checa	0,8
República Dominicana	0,8

Base: 127

Egresados que encontraron su primer empleo o tuvieron un cambio del empleo que estaban desarrollando durante el programa

Informe de Inserción Laboral

Titulaciones de Postgrado

ESIC Business & Marketing School

4.3 Empleo actual

El 74,9% de los egresados de alguno de los Postgrado están trabajando actualmente por cuenta ajena, un 14,8% está desempleado y en busca de empleo, un 6,7% está trabajando por cuenta propia y un 3,2% está creando su propia empresa (tabla 22).

Tabla 22. Situación laboral actual

	(%)
Trabajo por cuenta ajena	74,9
Está desempleado y en busca de empleo	14,8
Trabajo por cuenta propia	6,7
Creando su propia empresa	3,2
Continúa estudiando	0,4

Base: 283

Un egresado de Postgrado sigue estudiando actualmente un MBA (tabla 23).

Tabla 23. ¿Qué continúa estudiando?

	(%)
Master	100,0

Base: 1

Egresados que continúan estudiando

Informe de Inserción Laboral

Titulaciones de Postgrado

ESIC Business & Marketing School

El 39,6% de los egresados en algún Postgrado que están trabajando actualmente desempeñan puestos “Staff” y el 38,8% es “Responsable de área”. Además trabajan dentro del área de “Marketing” (40,8%) y en una gran variedad de sectores (tablas 24, 25y 26).

Tabla 24. Empleo actual: puesto desempeñado

	(%)
Staff	39,6
Responsable de Área	38,8
Director Área	12,1
Propietario	7,1
Dirección General	2,5

Base: 240

Tabla 25. Empleo actual: área funcional

	(%)
Marketing	40,8
Dirección General	7,5
Finanzas	6,7
Ventas	6,3
Servicios Generales	5,8
Recurso Humanos	5,4
Comunicación	3,3
Operaciones	3,3
Comercial	2,9
Logística	2,5
Compras	2,1
Publicidad	1,7
Consultoría	1,3
Investigación de mercados	1,3
Tecnología	0,8
Ingeniería	0,8
Informática	0,8
Desarrollo	0,8
Otros	5,8

Base: 240

Egresados que están trabajando actualmente

Informe de Inserción Laboral

Titulaciones de Postgrado

ESIC Business & Marketing School

Tabla 26. Empleo actual: sector

	(%)
Marketing, Publicidad	13,8
Telecomunicaciones	8,8
Empresas de Servicios	6,7
Alimentación, Bebidas	4,6
Servicios Financieros	4,2
Informática	3,8
Cosmética, Cuidado Personal	3,3
Transportes y Tráfico	3,3
Química	2,9
Enseñanza	2,5
Seguros	2,5
Construcción	2,1
Cultura, Ocio	2,1
Electricidad y Electrónica	2,1
Energía y Agua	2,1
Ingenieros, Peritos	2,1
Vehículos, Recambios y Accesorios	2,1
Exportadores, Importadores	2,1
Mayoristas	1,7
Minoristas	1,3
Agricultura, Pesca	1,3
Asesoría Económica, Asesoría Jurídica	1,3
Prensa, Editoriales, Cines	1,3
Aparatos e Instalaciones, Maquinaria	0,8
Fabricantes	0,8
Goma y Plástico	0,8
Sanidad	0,8
Confección, Textil	0,8
Hostelería	0,8
Joyería, Relojería	0,8
Internet	0,8
Artículos Deportivos, Juguetes	0,4
Asociaciones, Clubs, Federaciones	0,4
Material de Oficina	0,4
Venta Por Correo	0,4
Administración Pública	0,4
Cuero	0,4
Otro Sector	13,3

Base: 240

Egresados que están trabajando actualmente

Informe de Inserción Laboral

Titulaciones de Postgrado

ESIC Business & Marketing School

La mayoría de los egresados en Postgrado desempeñan su puesto actual en empresas de “más de 500 empleados” (44,2%). Un 67,9% trabajan en empresas ubicadas en Madrid y un 20,5% están fuera de España (tablas 27 y 28).

Tabla 27. Empleo actual: tamaño de la empresa

	(%)
De 1 a 10 empleados	12,9
De 11 a 50 empleados	13,8
De 51 a 200 empleados	11,7
De 201 a 500 empleados	17,5
Más de 500 empleados	44,2

Base: 240

Egresados que están trabajando actualmente

Tabla 28. Empleo actual: ubicación geográfica de la empresa

	(%)
Madrid	67,9
Barcelona	2,1
Reino Unido	2,1
México	2,1
Perú	1,7
Venezuela	1,7
Colombia	1,7
Estados Unidos	1,7
Chile	1,3
Salamanca	0,8
Costa Rica	0,8
Granada	0,8
Sevilla	0,8
El Salvador	0,8
Holanda	0,8
Huesca	0,4
Pontevedra	0,4
Islas Salomón	0,4
Alicante	0,4
Balears (Illes)	0,4
Cádiz	0,4
Ciudad Real	0,4
A Coruña	0,4
León	0,4
Málaga	0,4
Asturias	0,4
Segovia	0,4
Valencia	0,4
Zaragoza	0,4
Argentina	0,4
Bélgica	0,4
Bolivia	0,4
Ecuador	0,4
Emiratos Árabes	0,4
Finlandia	0,4
Francia	0,4
India	0,4
Israel	0,4
Noruega	0,4
Panamá	0,4
Polonia	0,4
República Dominicana	0,4
Ns/Nc	1,7

Base: 240

Egresados que están trabajando actualmente

Informe de Inserción Laboral

Titulaciones de Postgrado

ESIC Business & Marketing School

Respecto al tramo salarial, un 26,7% tiene salario medio neto mensual entre los “1.001 y 1.500 €” y un 21,7% se sitúa entre “1.501 y 2.000 euros” (tabla 29).

Tabla 29. Empleo actual: tramo salarial neto mensual

	(%)
Menos de 1000€	7,9
Entre 1.001€ y 1.500€	26,7
Entre 1.501€ y 2.000€	21,7
Entre 2.001€ y 2.500€	15,8
Entre 2.501€ y 3.000€	12,1
Entre 3.001€ y 3.500€	6,7
Entre 3.501€ y 4.500€	3,8
Entre 4.501€ y 5.500€	2,5
Entre 5.501€ y 6.500€	0,4
Más de 6.500€	2,5

Base: 240

Egresados que están trabajando actualmente

Los “contactos personales” y las “auto-candidaturas” fueron los principales medio para encontrar el empleo actual, así lo declararon la mayoría de los egresados en Postgrado (tabla 30). El nivel de satisfacción medio con el empleo actual es de 7,16y una desviación de 1,97, por lo que la mayoría valoró su nivel de satisfacción entre 5,19 y 9,13 puntos, siendo lo más valorado en 8 puntos (tabla 31).

Tabla 30. A través de que medio encontró su empleo actual

	(%)
Contactos personales	30,4
Autocandidatura/enviando CV	27,5
Departamento de Carreras Profesionales de ESIC	5,4
Creación de su propia empresa	5,4
Prácticas profesionales	5,4
Internet/Web de empleo/Portal de Empleo	3,8
Head Hunter	3,3
Misma empresa en la que trabajaba	2,9
Empresa de Trabajo Temporal	2,5
Promoción interna	2,1
Oferta de empleo donde realizó los estudios	2,1
La empresa me contactó directamente	1,7
Servicios públicos de Empleo	1,7
Empresa familiar/Familia/propia	1,3
Consultora	0,8
Dpto. Practicas ESIC	0,8
Ferías de Empleo	0,4
Otros	2,5

Base: 240

Egresados que están trabajando actualmente

Informe de Inserción Laboral

Titulaciones de Postgrado

ESIC Business & Marketing School

Tabla 31. Nivel de satisfacción con su empleo actual

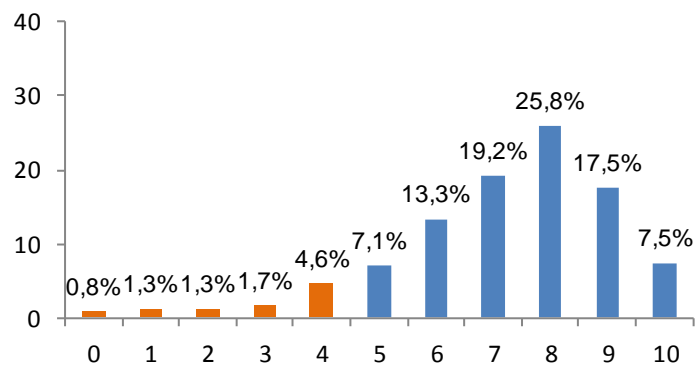
	Escala: de 0 a 10
Media	7,16
Mediana	8,00
Moda	8,00
Desv. típ.	1,97

Base: 240

Egresados que están trabajando actualmente

Distribución del nivel de satisfacción con su empleo actual

Datos en (%); Base: 240



Informe de Inserción Laboral

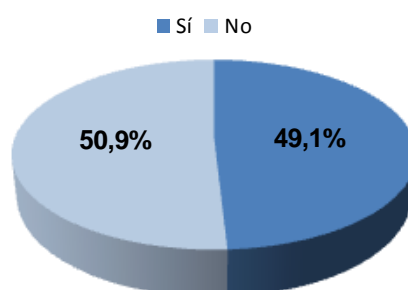
Titulaciones de Postgrado

ESIC Business & Marketing School

5 SERVICIO DEL DPTO. DE CARRERAS PROFESIONALES DE ESIC

El 49,1% de los egresados de Postgrado han utilizado los servicios del departamento de carreras profesionales de ESIC, de los cuales un 27,3% considera que el servicio prestado por el departamento les ha sido de utilidad profesional (totalmente + bastante + normal) y un 71,2% (nada + poco) (gráfico 6 y tabla 32).

Gráfico 6. ¿Ha utilizado los servicios del dpto. de carreras profesionales de ESIC?



Base: 283

Tabla 32. Nivel de utilidad profesional del servicio prestado por el dpto. de carreras profesionales de ESIC

	(%)
Nada	36,7
Poco	34,5
Normal	9,4
Bastante	16,6
Totalmente	1,4
NS/NC	1,4

Base: 139

Egresados que han utilizado el servicio del dpto. de carreras profesionales de ESIC

Informe de Inserción Laboral

Titulaciones de Postgrado

ESIC Business & Marketing School

6 FORMACIÓN RECIBIDA EN ESIC EN RELACIÓN AL EMPLEO

El “Trabajo en equipo” (3,95) y la “Formación teórica” (3,77) son los aspectos mejor valorados por los egresados de Postgrado en relación con la formación recibida en ESIC. Los “idiomas” (2,10) y la “Informática y tecnología” (2,69) son los aspectos con una valoración media más baja (tabla 33).

En relación con la utilidad y repercusión en su actual/último empleo, los aspectos de la formación relacionados con la “Gestión” (3,95), el “Trabajo en equipo” (3,63) y la “Toma de decisiones y solución de problemas” (3,62) son los que se han considerado de mayor utilidad por los egresados de Postgrado. Por el contrario, los “idiomas” (2,69) es el aspecto considerado de menor utilidad/repercusión en su actual/último empleo (tabla 34).

Tabla 33. Valoración del nivel de formación obtenido en ESIC

	Escala: 1 nada; 2 poco; 3 algo; 4 bastante; 5 mucho			
	Media	Mediana	Moda	Desv. típ.
Trabajo en equipo	3,95	4,00	4	,94
Formación teórica	3,77	4,00	4	,83
Expresión oral	3,64	4,00	4	,91
Toma de decisiones y solución de problemas	3,58	4,00	4	,94
Gestión	3,55	4,00	4	,93
Liderazgo	3,55	4,00	4	,95
Pensamiento crítico	3,52	4,00	4	,98
Razonamiento cotidiano	3,49	3,00	3	,93
Habilidad para el aprendizaje	3,41	4,00	4	,98
Creatividad	3,34	3,00	4	1,01
Formación práctica	3,32	3,00	3	1,05
Expresión escrita	3,12	3,00	3	1,01
Habilidad de documentación	3,12	3,00	3	1,08
Informática y tecnologías	2,69	3,00	3	1,19
Idiomas	2,10	2,00	1	1,22

Base: 283

Informe de Inserción Laboral

Titulaciones de Postgrado

ESIC Business & Marketing School

Tabla 34. Valoración de la utilidad y repercusión en su actual/último empleo

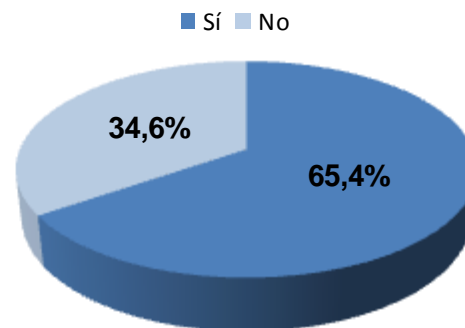
	Escala: 1 nada; 2 poco; 3 algo; 4 bastante; 5 mucho			
	Media	Mediana	Moda	Desv. típ.
Gestión	3,65	4,00	4	1,15
Trabajo en equipo	3,63	4,00	4	1,13
Toma de decisiones y solución de problemas	3,62	4,00	4	1,15
Pensamiento crítico	3,54	4,00	4	1,23
Expresión oral	3,52	4,00	4	1,11
Liderazgo	3,52	4,00	4	1,20
Razonamiento cotidiano	3,50	4,00	4	0,98
Formación práctica	3,46	4,00	4	1,24
Habilidad para el aprendizaje	3,38	4,00	4	1,21
Formación teórica	3,32	3,00	4	1,17
Creatividad	3,30	3,00	4	1,26
Habilidad de documentación	3,20	3,00	4	1,22
Expresión escrita	3,20	3,00	4	1,15
Informática y tecnologías	3,11	3,00	3	1,36
Idiomas	2,69	3,00	1	1,51

Base: 283

7 SATISFACCIÓN Y EXPECTATIVAS

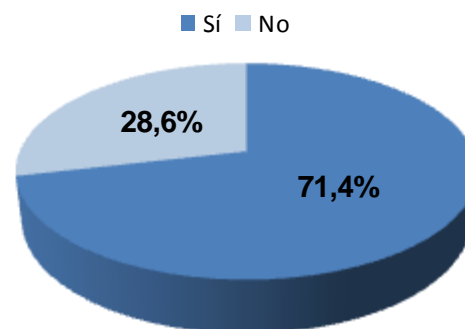
La mayoría de los egresados de Postgrado se muestra satisfechos con los estudios realizados, de hecho el 65,4% volvería a estudiar el programa cursado y un 71,4% volvería a estudiar en ESIC si tuviese que elegir de nuevo (gráficos 7 y 8).

Gráfico 7. Si tuviese que elegir de nuevo, ¿volvería a estudiar el programa cursado?



Base: 283

Gráfico 8. Si tuviese que elegir de nuevo, ¿estudiaría en ESIC?



Base: 283

Respecto a las expectativas, el 48,8% de los egresados de postgrado considera que su actual situación laboral es mejor o igual de lo esperado que cuando inició el título de ESIC y un 47,7% considera que esta situación es algo o mucho peor de lo esperado (tabla 35).

Informe de Inserción Laboral

Titulaciones de Postgrado

ESIC Business & Marketing School

Tabla 35. ¿Hasta qué punto su actual situación laboral coincide con las expectativas que tenía cuando inició el título de ESIC?

	(%)
Mucho peor de lo esperado	21,6
Algo peor de lo esperado	26,2
Igual a lo esperado	23,0
Algo mejor de lo esperado	18,0
Mucho mejor de lo esperado	7,8
NS/NC	3,5

Base: 283

A continuación, se muestra el grado de acuerdo con aspectos específicos relacionados con el cuestionario utilizado para el actual estudio (tabla 36).

Tabla 36. Grado de acuerdo con aspectos relacionados con el cuestionario

	Nada de acuerdo	Poco de acuerdo	Algo de acuerdo	Bastante de acuerdo	Totalmente de acuerdo	Ns/Nc
La encuesta ha sido fácil de contestar	0,7	7,1	18,4	41,0	32,5	0,4
Los temas tratados en el cuestionario me han parecido interesantes	3,5	13,1	32,2	36,0	13,8	1,4
Las preguntas han sido fáciles de entender	0,7	6,4	10,3	38,5	43,8	0,4
Las opciones de respuesta me han permitido expresar lo que quería	3,2	13,1	23,7	41,0	18,7	0,4
El cuestionario tiene una extensión adecuada	5,7	11,7	24,0	36,0	21,9	0,7

Base: 283

El detalle de los comentarios realizados por los egresados de Postgrado en las preguntas D.05 y D.06 referidas a comentarios generales sobre las cuestiones planteadas y opiniones de apoyo a la mejora del sistema de calidad de ESIC se muestran en fichero aparte.